

T.C.
LÜLEBURGAZ KAYMAKAMLIĞI
AHMETBEY ŞEHİT ÖĞRETMEN UĞUR GÖREN ÇOK PROGRAMLI ANADOLU LİSESİ
MÜDÜRLÜĞÜ

2024-2028 STRATEJİK PLANI



İSTİKLAL MARŞI

Korkma, sönmez bu şafaklarda yüzen al sancak,
Sönmeden yurdumun üstünde tüten en son ocak.
O benim milletimin yıldızıdır, parlayacak;
O benimdir, o benim milletimindir ancak.

Çatma, kurban olayım, çehreni ey nazlı hilal!
Kahraman ırkıma bir gül! Ne bu şiddet, bu celal?
Sana olmaz dökülen kanlarımız sonra helal...
Hakkıdır Hakk'a tapan milletimin istiklal!

Ben ezelden beridir hür yaşadım, hür yaşarım.
Hangi çılgın bana zincir vuracakmış? Şaşarım!
Kükremiş sel gibiyim, bendimi çiğner, aşarım.
Yırtarım dağları, enginlere sığmam taşarım.

Garbın afakını sarmışsa çelik zırhlı duvar,
Benim iman dolu göğsüm gibi serhaddim var.
Ulusun, korkma! Nasıl böyle bir imanı boğar,
"Medeniyet!" dediğin tek dişi kalmış canavar?

Arkadaş! Yurduma alçakları uğratma sakın.
Siper et gövdeni, dursun bu hayasızca akın.
Doğacaktır sana va'dettiği günler Hakk'ın...
Kim bilir, belki yarın, belki yarından da yakın.

Bastığın yerleri "toprak!" diyerek geçme, tanı:
Düşün altındaki binlerce kefensiz yatanı.
Sen şehit oğlusun, incitme, yazıktır atanı:
Verme, dünyaları alsan da, bu cennet vatanı.

Kim bu cennet vatanın uğruna olmaz ki feda?
Şüheda fışkıracak toprağı sıksan, şüheda!
Canı, cananı bütün varımı alsın da Huda,
Etmesin tek vatanımdan beni dünyada cüda.

Ruhumun senden, İlahi, şudur ancak emeli:
Değmesin mabedimin göğsüne namahrem eli.
Bu ezanlar ezanlar-ki şahadetleri dinin temeli
Ebedi yurdumun üstünde benim inlemeli.

O zaman vعد ile bin secde eder-varsa-taşım,
Her cerihamdan, İlahi, boşanıp kanlı yaşım,
Fışkırır ruh-ı mücerred gibi yerden na'sım;
O zaman yükselerek arşa değer belki başım.

Dalgalar sen de şafaklar gibi ey şanlı hilal!
Olsun artık dökülen kanlarımın hepsi helal!
Ebediyen sana yok, ırkıma yok izmihlal!
Hakkıdır, hür yaşamış bayrağımın hürriyet;
Hakkıdır, Hakk'a tapan, milletimin istiklal!

Mehmet AHİ ERSOY

*Öğretmenler;
Yeni Nesil Sizin
Eseriniz Olacaktır.*

K. Atatürk

GENÇLİĞE HİTABE

Ey Türk gençliği Birinci vazifen, Türk istiklalini, Türk cumhuriyetini, ilalete, muharaza ve müdafaa etmektir.

Mevcutiyetinin ve istikbalinin yegane temeli budur. Bu temel, senin, en kıymetli hazinedir. İstikbalde dahi, seni, bu hazineden, mahrum etmek isteyecek, dâhil ve harici, bedhahların olacaktır. Bir gün, istiklal ve cumhuriyet müdafaa mecburiyetine düşersen, vazifeye atılmak için, içinde bulunacağın vaziyetin imkanı ve şartlarını düşünmeyeceksin! Bu imkan ve şartlar, çok namüsaad bir mahiyette tezahür edebilir. İstiklal ve cumhuriyetine kastedecek düşmanlar, bütün dünyada emsali görülmemiş bir galibiyetin mümessili olabilirler. Cebren ve hile ile azz vatani, bütün kaleleri zaft edilmiş, bütün tersanelerine girilmiş, bütün orduları dağıtılmış ve memleketin her kısmı işgal edilmiş olabilir. Bütün bu şartların daha elim ve daha vahim olmak üzere, memleketin dahilinde, iktidara sahip olanlar gâlibet ve dâlelet ve hatta hyanat içinde bulunabilirler. Hatta bu iktidar sahipleri şahsi menfaatlerini, müstevlilerin siyasi emelleriyle tevhit edebilirler. Millet, fakr u zaruret içinde harap ve bîtap düşmüş olabilir.

Ey Türk istikbalinin evladlı işte, bu ahval ve şartlar içinde dahi, vazifen, Türk istiklal ve cumhuriyetini kurtarmaktır! Muhtaç olduğun kudret, damarlarındaki asil kanda, mevcuttur!

K. Atatürk

Okul/Kurum Bilgileri

İli: Kırklareli		İlçesi: Lüleburgaz	
Adres:	Gündoğu Mahallesi Atatürk Caddesi No: 39 Ahmetbey Kasabası Lüleburgaz/Kırklareli	Coğrafi Konum (link)	41.437267, 27.584998 Ahmetbey-Gündoğu Mah. Atatürk Cad.No:39 Lüleburgaz, Kırklareli, Türkiye
Telefon Numarası:	0288 423 10 10	Faks Numarası:	-
e- Posta Adresi:	319977@meb.k12.tr	Web sayfası adresi:	www.ahmetbeycpl.k12.tr
Kurum Kodu:	319977	Öğretim Şekli:	Tam Gün

SUNUŞ

Eđitim; yeni kuşakların toplum yaşamında yerlerini almaları için gerekli bilgi, beceri ve anlayışları edinmelerine, kişiliklerini geliştirmelerine yardım etme sanatıdır.

Öđretim ise, okul dâhilindeki her türlü çalışmanın sistematik bir şekilde öğrencilere aktarılması sürecini ifade eder. Öđretim ya da öğretme tanımı, adı üstünde öğretmenlerin görev tanımı ile örtüşür. Öđretimde teorik bilgiler ađırlıktadır. Öğrencilere bilgi aktarımı ön plandadır.

Bu anlamıyla Eğitim ve Öğretim okulun bölünmez unsurlarıdır. Okulumuzun amacı; öğrencilerimizin hem akademik öğretim programlarından faydalanan, hem de sosyal ve kültürel yönden kendini gerçekleştiren bireyler olmalarını sağlamaktır. Okulumuz Başöđretmen Mustafa Kemal ATATÜRK'ün gösterdiği hedeflere hiç durmadan koşan bir gençlik yetiştirmek için çalışmaktadır.

Stratejik Planlama çalışmasına önce durum tespiti yani okulun Swot analizi yapılarak başlanmıştır. Bu analiz idari personel, öğretmenler, öğrenciler ve velilerin katılımıyla şekline almış daha sonra analiz sonuçlarına göre stratejik planlama (2024-2028) aşamasına geçilmiştir. Bu süreçte okulun amaçları, hedefleri, hedeflere ulaşmak için gerekli stratejiler, başarı başarısızlığın göstergeleri ortaya konulmuştur. Stratejik Planda belirlenen hedeflerimizi ne ölçüde gerçekleştirdiğimiz plan dönemi içindeki her yılsonunda gözden geçirilecek ve gereken revizyonlar yapılacaktır. Stratejik planın hazırlanmasında emeđi geçen stratejik plan ekibine, öğretmen, öğrenci ve velilerimize teşekkür ediyorum.

Ali İhsan KANDİL
Okul Müdürü

İÇİNDEKİLER	SAYFA NO
Kapak	1-2
Okul/Kurum Bilgileri	3
Sunuş	4
1. <u>BÖLÜM: GİRİŞ VE STRATEJİK PLAN HAZIRLIK SÜRECİ</u>	6
1.1.Yasal Çerçeve	7
1.1.1.Yasal Dayanak	7
1.1.2 Amaç	7
1.1.3.Kapsam	7
1.2.Strateji Geliştirme Kurulu ve Stratejik Planlama Ekibi	7
1.3.Planlama Süreci	8
2. <u>BÖLÜM: DURUM ANALİZİ</u>	9
2.1.Kurumsal Tarihçe	10
2.2. Uygulanmakta Olan Planın Değerlendirilmesi	11
2.3.Mevzuat Analizi	11
2.4. Üst Politika Belgelerinin Analizi	12
2.5. Faaliyet Alanları, Ürün Ve Hizmetler	13
2.6.Paydaş Analizi	14-16
2.7.Kurum İçi Analiz	17
2.7.1.Teşkilat Yapısı	17
2.7.2.İnsan Kaynakları	18-21
2.7.3.Teknolojik Düzey ve İstatistikî Veriler	22-26
2.8.Dış Çevre Analizi (PESTLE)	27
2.9.GZFT Analizi	28
3. <u>BÖLÜM: GELECEĞE BAKIŞ</u>	29
3.1.Misyon	30
3.2. Vizyon	31
3.3. Temel Değerler	32
4. <u>BÖLÜM: AMAÇ HEDEF VE STRATEJİLERİN BELİRLENMESİ</u>	33
4.1.Amaçlar Hedefler Performans Göstergeleri Stratejilerin Belirlenmesi	33-37
4.2.Maliyetlendirme	38
5. <u>BÖLÜM: İZLEME ve DEĞERLENDİRME</u>	39-40
6. <u>TABLO/ŞEKİL/GRAFİKLER/EKLER</u>	41-43

1. BÖLÜM

GİRİŞ VE STRATEJİK PLANIN HAZIRLIK SÜRECİ

1. GİRİŞ VE STRATEJİK PLANIN HAZIRLIK SÜRECİ

1.1. Strateji Geliştirme Kurulu ve Stratejik Plan Ekibi

Strateji Geliştirme Kurulu: Okul müdürünün başkanlığında, bir okul müdür yardımcısı, bir öğretmen ve okul/aile birliği başkanı ile bir yönetim kurulu üyesi olmak üzere 5 kişiden oluşan üst kurul kurulur.

Stratejik Plan Ekibi: Okul müdürü tarafından görevlendirilen ve üst kurul üyesi olmayan müdür yardımcısı başkanlığında, belirlenen öğretmenler ve gönüllü velilerden oluşur.

Tablo 1. Strateji Geliştirme Kurulu ve Stratejik Plan Ekibi Tablosu

Strateji Geliştirme Kurulu Bilgileri		Stratejik Plan Ekibi Bilgileri	
Adı Soyadı	Ünvanı	Adı Soyadı	Ünvanı
Ali İhsan KANDİL	Müdür	Ozan ÖZTÜRK	Öğretmen
Cüneyt CAVDAR	Müdür Yardımcısı	Aygün PENÇİK	Öğretmen
Olca U MAY	Öğretmen	Suat KOÇ	Öğretmen
Rasim KANTAŞ	O.A.B. Başkanı	Resul ÖZCAN	Öğretmen
Feti ÖNER	O.A.B. Üye	Fulya TUNÇEL	Öğretmen

1.2. Planlama Süreci:

1.BÖLÜM: STRATEJİK PLANLAMA SÜRECİ

1.1.YASAL ÇERÇEVE

Kamu Yönetimi Reformu kapsamında alınan Yüksek Planlama Kurulu kararlarında ve 5018 sayılı Kamu Mali Yönetimi ve Kontrol Kanununda, kamu kuruluşlarının stratejik planlarını hazırlamaları ve kuruluş bütçelerini bu plan doğrultusunda oluşturmaları öngörülmektedir. DPT tarafından hazırlanan "Kamu İdareleri İçin Stratejik Planlama Kılavuzu" ve Milli Eğitim Bakanlığımızın 16/09/2013 tarih ve 2013/26 sayılı Genelgesi Bakanlığımız merkez ve taşra teşkilatı birimlerinde yürütülmekte olan stratejik planlama çalışmalarının yasal çerçevesini oluşturmaktadır.

1.1.1. Planın Dayanađı (Stratejik Plan Referans Kaynakları)

Tablo 2: Yasal Dayanak

DAYANAK	
Sıra No	Referans Kaynađının Adı
1	5018 sayılı Kamu Mali Yönetimi ve Kontrol Kanunu
2	12. Kalkınma Planı
3	Cumhurbaşkanlığı Programı
4	Orta Vadeli Program
5	Stratejik Planlamaya İlişkin Usul ve Esaslar Hakkında Yönetmelik
6	Milli Eğitim Bakanlığı 2013/26 Sayılı Genelgesi.
8	Milli Eğitim Bakanlığı 2024-2028 Stratejik Planı
9	Kırklareli İl Milli Eğitim Müdürlüğü 2024-2028 Stratejik Plan Hazırlama Kılavuzu
10	Kırklareli İl Milli Eğitim Müdürlüğü 2024-2028 Stratejik Planı

1.1.2. Stratejik Planın Amacı: Bu stratejik plan dokümanı, okulumuzun güçlü ve zayıf yönleri ile dış çevredeki fırsat ve tehditler göz önünde bulundurularak, eğitim alanında ortaya konan kalite standartlarına ulaşmak üzere yeni stratejiler geliştirmeyi ve bu stratejileri temel alan etkinlik ve hedeflerin belirlenmesini amaçlamaktadır.

1.1.3. Stratejik Planın Kapsamı: Bu stratejik plan dokümanı Ahmetbey Şehit Öğretmen Uğur Gören ÇPAL'ın mevcut durum analizi değerlendirmeleri doğrultusunda, 2024-2028 yıllarına dönük stratejik amaçlarını, hedeflerini ve performans göstergelerini kapsamaktadır.

2. BÖLÜM

DURUM ANALİZİ

2. DURUM ANALİZİ

2.1. Kurumsal Tarihçe

Okulumuz Ahmetbey Kasabası Ortaokulu olarak 1968 – 1969 Öğretim yılında sadece 1(bir) sınıf olarak Ahmetbey Cumhuriyet İlköğretim Okulu binasında öğretime başladı. İlk mezunlarını 1971 – 1972 öğretim yılı sonunda verdi.

OKULUN KENDİ BİNASINA GEÇİŞİ :

Milli Eğitim Bakanlığı tarafından sürdürülen ortaokul binası inşaat çalışmalarının 1971 yılında tamamlanması üzerine 1971 / 1972 öğretim yılında bugün eğitim öğretimimizi devam ettirmekte olduğumuz kendi binasına taşındı.

OKULUN LİSE HALİNE DÖNÜŞTÜRÜLMESİ :

Milli Eğitim Bakanlığı Ortaöğretim Genel Müdürlüğünün 366.308 Sayılı Tel emri ile Ahmetbey Kasabasında 1977 / 1978 öğretim yılında bir lise açılması kararlaştırılmış ve 1977 / 1978 öğretim yılında sadece Lise 1 açılarak eğitim – öğretimine başlamıştır. Ahmetbey Lisesi ilk mezunlarını 1979 / 1980 öğretim yılında vermiştir.

Diyarbakır ili Hantepe Köyünde öğretmenlik görevini yürütmekte iken teröristlerce şehit edilen ilimiz Lüleburgaz İlçesi Ahmetbey Kasabası doğumlu Şehit Öğretmen Uğur Gören'in adının aynı kasaba lisesine verilerek okulun adının Ahmetbey Kasabası Şehit Öğretmen Uğur GÖREN Lisesi olarak değiştirilmesi M.E.B. Öğretmene Hizmet ve Sosyal İşler Dairesi Başkanlığının 28.11.1998 tarih ve 2517 sayılı genelgesi ve M.E.B. Kurum – Açma – Kapatma ve Ad Verme Yönetmeliğince Valilik Makamını 12.12.1996 tarihli onayı ile okulumuzun ismi değişmiştir.2000 / 2001 Öğretim yılında Çok Programlı Lise olduğundan okulumuz Lüleburgaz – Ahmetbey Şehit Öğretmen Uğur Gören Çok Programlı Lisesi adını almış ve M.E.B. Ticaret ve Turizm Öğretimi Genel Müdürlüğüne bağlanmıştır.2011 yılında ise M.E.B Mesleki ve Teknik Öğretim Genel Müdürlüğüne bağlanmıştır.

Okul türlerine göre mevcut bulunan alan ve dallarımız şunlardır;

- 1-Anadolu Lisesi
- 2-Anadolu Meslek Programı
- 3-Muhasebe ve Finansman Alanı
Bilgisayarlı Muhasebe Dalı
- 4-Ulaştırma Hizmetleri Alanı
Lojistik Dalı

Okulumuz mezunları, alanları ile ilgili işyerlerinde çalışabilecekleri gibi, kendi iş yerlerini de açabilmektedirler. Yüksek öğrenim kurumlarına da devam edebilmektedirler.

Ayrıca, 4702 sayılı Kanun ile herhangi bir alanda çalışabilmek veya işyeri açabilmek için, o alanda mesleki eğitim görmüş olmak zorunluluğu getirilmiştir. Mesleki ve Teknik Anadolu Lisesinde öğrenim gören öğrenciler 3308 sayılı Mesleki Eğitim Kanunu hükümlerine göre uygulamalı eğitimlerini gerçek iş ve hizmet ortamlarında yapmaktadırlar. Bu eğitim; haftada iki gün okulda teorik eğitim, üç gün işletmelerde uygulamalı eğitim olarak gerçekleştirilmektedir. Son sınıfta işletmelerde uygulamaya giden öğrenciler böylece öğrenim görürlerken iş hayatı ile de tanışmaktadırlar. Beceri eğitimi için iş yerlerine staj için gönderilen öğrencilere ilgili iş yerlerince ücret ödenmekte ve okulumuz tarafından sigortaları yapılmaktadır.

2.2. Uygulanmakta Olan Stratejik Planın Değerlendirilmesi

Önceki stratejik planda okullaşma oranı arttırma uyum ve devamsızlık sorunlarını giderme büyük ölçüde gerçekleştirilmiştir. 20 gün üstü devamsızlığı olan öğrenci sayısı 8'dir. Sürekli devamsız öğrencimiz 8'dir. Eğitim öğretimde kaliteyi arttırma hedefi doğrultusunda mesleki tanıtım gezileri yapılmış, öğrenciler ve velileri ile düzenli birebir görüşmeler gerçekleştirilmiştir. Kurumsal kapasiteyi güçlendirme noktasında web sitesi, kamera sistemi, kütüphanenin işlevselliği geliştirilmiştir. Uygulanmakta olan stratejik planın değerlendirilmiş olup hedefler doğrultusunda amaçların artarak gerçekleştiği görülmüştür. Uygulanmakta olan stratejik planın değerlendirilmesi, planın uygulanmış olan dönemine ilişkin hedef ve göstergeler bazında gerçekleşme düzeyi ile başarı ve başarısızlık nedenlerini içerir. Bu çalışmanın amacı; yeni stratejik planda yer alacak amaç, hedef ve performans göstergelerinin doğru bir çerçevede belirlenmesini temin etmektir.

2.2. Yasal Yükümlülükler ve Mevzuat Analizi

Tablo3: Mevzuat Analizi

YASAL YÜKÜMLÜLÜK (GÖREVLER)	DAYANAK(KANUN, YÖNETMELİK, GENELGE, YÖNERGE)
Atama	657 Sayılı Devlet Memurları Kanunu
	Milli Eğitim Bakanlığına Bağlı Okul ve Kurumların Yönetici ve Öğretmenlerinin Norm Kadrolarına İlişkin Yönetmelik
	Milli Eğitim Bakanlığı Eğitim Kurumları Yöneticilerinin Atama ve Yer Değiştirmelerine İlişkin Yönetmelik
	Milli Eğitim Bakanlığı Öğretmenlerinin Atama ve Yer Değiştirme Yönetmeliği
Ödül, Disiplin	Devlet Memurları Kanunu
	6528 Sayılı Milli Eğitim Temel Kanunu İle Bazı Kanun ve Kanun Hükmünde Kararnelerde Değişiklik Yapılmasına Dair Kanun
	Milli Eğitim Bakanlığı Personeline Başarı, Üstün Başarı ve Ödül Verilmesine Dair Yönerge Milli Eğitim Bakanlığı Disiplin Amirleri Yönetmeliği
Okul Yönetimi	1739 Sayılı Milli Eğitim Temel Kanunu
	Milli Eğitim Bakanlığı Ortaöğretim Kurumları Yönetmeliği
	Milli Eğitim Bakanlığı Okul Aile Birliği Yönetmeliği
	Milli Eğitim Bakanlığı Eğitim Bölgeleri ve Eğitim Kurulları Yönergesi
	MEB Yönetici ve Öğretmenlerin Ders ve Ek Ders Saatlerine İlişkin Karar Taşınır Mal Yönetmeliği
Eğitim-Öğretim	Anayasa
	1739 Sayılı Milli Eğitim Temel Kanunu
	222 Sayılı İlköğretim ve Eğitim Kanunu
	6287 Sayılı İlköğretim ve Eğitim Kanunu ile Bazı Kanunlarda Değişiklik Yapılmasına Dair Kanun
	Milli Eğitim Bakanlığı İlköğretim Kurumları Yönetmeliği
	Milli Eğitim Bakanlığı Eğitim Öğretim Çalışmalarının Planlı Yürütülmesine İlişkin Yönerge
	Milli Eğitim Bakanlığı Öğrenci Yetiştirme Kursları Yönergesi
	Milli Eğitim Bakanlığı Ders Kitapları ve Eğitim Araçları Yönetmeliği Milli Eğitim Bakanlığı Öğrencilerin Ders Dışı Eğitim ve Öğretim Faaliyetleri Hakkında Yönetmelik
Personel İşleri	Milli Eğitim Bakanlığı Personel İzin Yönergesi
	Devlet Memurları Tedavi ve Cenaze Giderleri Yönetmeliği
	Kamu Kurum ve Kuruluşlarında Çalışan Personelin Kılık Kıyafet Yönetmeliği
	Memurların Hastalık Raporlarını Verecek Hekim ve Sağlık Kurulları Hakkındaki Yönetmelik

	Milli Eğitim Bakanlığı Personeli Görevde Yükseltme ve Unvan Değişikliği Yönetmeliği
	Öğretmenlik Kariyer Basamaklarında Yükseltme Yönetmeliği
Mühür, Yazışma, Arşiv	Resmi Mühür Yönetmeliği
	Resmi Yazışmalarda Uygulanacak Usul ve Esaslar Hakkındaki Yönetmelik
	Milli Eğitim Bakanlığı Evrak Yönergesi
	Milli Eğitim Bakanlığı Arşiv Hizmetleri Yönetmeliği
Rehberlik ve Sosyal Etkinlikler	Milli Eğitim Bakanlığı Rehberlik ve Psikolojik Danışma Hizmetleri Yönet.
	Okul Spor Kulüpleri Yönetmeliği
	Milli Eğitim Bakanlığı İlköğretim ve Ortaöğretim Sosyal Etkinlikler Yönetmeliği
Öğrenci İşleri	Milli Eğitim Bakanlığı Ortaöğretim Kurumları Yönetmeliği
	Milli Eğitim Bakanlığı Demokrasi Eğitimi ve Okul Meclisleri Yönergesi
	Okul Servis Araçları Hizmet Yönetmeliği
İsim ve Tanıtım	Milli Eğitim Bakanlığı Kurum Tanıtım Yönetmeliği
	Milli Eğitim Bakanlığına Bağlı Kurumlara Ait Açma, Kapatma ve Ad Verme Yönetmeliği
Sivil Savunma	Sabotajlara Karşı Koruma Yönetmeliği
	Binaların Yangından Korunması Hakkındaki Yönetmelik
	Daire ve Müesseseler İçin Sivil Savunma İşleri Kılavuzu

2.4.Üst Politika Belgeleri Analizi

Tablo 4 : Üst Politika Belgeleri

DAYANAK	
Sıra No	Referans Kaynağının Adı
1	5018 sayılı Kamu Mali Yönetimi ve Kontrol Kanunu
2	12. Kalkınma Planı
3	Cumhurbaşkanlığı Programı
4	Orta Vadeli Program
5	Stratejik Planlamaya İlişkin Usul ve Esaslar Hakkında Yönetmelik
6	Milli Eğitim Bakanlığı 2013/26 Sayılı Genelgesi.
8	Milli Eğitim Bakanlığı 2024-2028 Stratejik Planı
9	Kırklareli İl Milli Eğitim Müdürlüğü 2024-2028 Stratejik Plan Hazırlama Kılavuzu
10	Kırklareli İl Milli Eğitim Müdürlüğü 2024-2028 Stratejik Planı

2.5.Faaliyet Alanları ile Ürün/Hizmetlerin Belirlenmesi

Ahmetbey Şehit Öğretmen Uğur Gören ÇPAL Müdürlüğünün faaliyet alanları ve sunmuş olduğu hizmetler aşağıdaki başlıklarda toplanmıştır.

Tablo 5. Faaliyet Alanlar/Ürün ve Hizmetler Tablosu

Faaliyet Alanı	Ürün/Hizmetler
Öğretim-eğitim faaliyetleri	Öğrenci İşleri Kayıt-nakil işleri Devam-devamsızlık Sınıf geçme Sınav hizmetleri
Rehberlik faaliyetleri	Öğrencilere rehberlik yapmak Velilere rehberlik etmek Rehberlik faaliyetlerini yürütmek
Sosyal faaliyetler	<ul style="list-style-type: none">• Kermes• Piknikler• Sosyal Kulüp ve Toplum Hizmeti Çalışmaları
Sportif faaliyetler	<ul style="list-style-type: none">• Futbol• Voleybol• Basketbol• Masa Tenisi
Kültürel ve sanatsal faaliyetler	<ul style="list-style-type: none">• Halk oyunları• Yarışmalar• Kültürel Geziler• Tiyatro• Şenlikler
İnsan kaynakları faaliyetleri (mesleki gelişim faaliyetleri, personel etkinlikleri...)	Merkezi/Mahalli uygun görülen hizmet içi eğitimler
Okul aile birliği faaliyetleri	Bütçe işlemleri ve sosyal yardımlar Veli toplantıları
Öğrencilere yönelik faaliyetler	Eğitim , öğretim ve rehberlik faaliyetleri
Ölçme değerlendirme faaliyetleri	Deneme sınavları, Kazanım değerlendirme, Dönem içi değerlendirmeler
Öğrenme ortamlarına yönelik faaliyetler	<ul style="list-style-type: none">• Sınıf içi uygulamalar• Gezi ve inceleme• Yetiştirme kursları
Ders dışı faaliyetler	Halk Oyunları Kursları

2.6. Paydaş Analizi

Paydaş görüş ve beklentileri GZFT Analizi Formu, Çalışan Memnuniyeti Anketi, Öğrenci Memnuniyeti Anketi, Veli Anketi Formu kullanılmaktadır. Aynı zamanda öğretmenler kurulu toplantıları, Zümre toplantıları gibi toplantılarla görüş ve beklentiler tutanakla tespit edilmekte Okulumuz bünyesinde değerlendirilmektedir.

Yapılan anket ve görüşmelerde öğretmen ve velilerin öğrencinin okula devam durumunun akademik başarılarını arttırıcı bir etken olduğunu belirtmişlerdir.

Özellikle Anadolu Meslek Lisesi grubu öğrencilerinin kültür derslerinde başarısının düşük olduğu görülmüştür.

Üst öğrenim kurumuna geçişte Anadolu Lisesi öğrencilerinin 2 ve 4 yıllık bölümleri tercih ederek büyük oranda yüksek öğrenime yerleşecekleri düşünülmektedir. Velilerin isteği üzerine okulumuzda bu oranın arttırılması için her ay AYT- TYT deneme sınavları yapılması hedeflenmiştir.

Paydaş Analizi ve Sınıflamasında Kullanılan Kavramlara İlişkin Açıklamalar:

Paydaş: Kurumun gerçekleştirdiği faaliyetlerden etkilenen taraflardır. Paydaşlar şu başlıklarda ele alınmaktadır.

Lider: Kurumda herhangi bir kademede görev alan çalışanlar içerisinde liderlik özellikleri olan kişilerdir.

Çalışan : Kurum çalışanlarıdır.

Müşteri: Ürün, hizmet veya süreçten etkilenen veya satın alıp kullanan herkeştir. İki çeşit müşteri vardır. Dış müşteriler; hizmet veren kuruma mensup olmayan, ancak ürün/hizmetten yararlanan veya ondan etkilenenlerdir. İç müşteriler; kurumda çalışanlardır.

Temel Ortak: Kurumun faaliyetlerini gerçekleştirmek üzere kendi seçimine bağlı olmaksızın zorunlu olarak kurulmuş olan ortaklıklardır.(yapısal bağlılık gibi)

Stratejik Ortak: Kurumun faaliyetlerini gerçekleştirmek üzere kendi seçimi üzerine kurduğu ortaklıklardır.

Tedarikçi: Kurumun faaliyetlerini gerçekleştiren ihtiyaç duyduğu kaynakları temin eden kurum/kuruluşlardır.

Ürün/Hizmet: Herhangi bir hizmet/üretim sürecinin çıktısıdır.

Tablo 6: Paydaş Analizi

AHMETBEY ŞEHİT ÖĞRETMEN UĞUR GÖREN ÇPAL PAYDAŞ ANALİZİ									
PAYDAŞIN ADI	PAYDAŞ TÜRÜ		NEDEN PAYDAŞ	HEDEF KİTLE / YARARLANICI	TEMEL ORTAK	STRATEJİK ORTAK	ÇALIŞAN	TEDARİKÇİ	ÖNEM DERESESİ
	İç Paydaş	Dış Paydaş							1. Önemli 2. Önemli
Milli Eğitim Bakanlığı		√	MEB politika üretir, genel bütçe merkezden gelir, Hesap verilen mercidir.		√			√	1

Valilik ve Kaymakamlık		√	Kurumumuzun üstü konumunda olup, hesap verilecek mercidir.		√					1
İl ve İlçe Milli Eğitim Müdürlüğü		√	Müdürlüğüne bağlı okul ve kurumları belli bir plan dâhilinde yönetmek ve denetlemek, inceleme ve soruşturma işlerini yürütmek.	√	√					1
Okullar		√	İlk ve Ortaokullar tedarikçi konumundadır. Ortaöğretimler stratejik ortağımızdır.	√	√	√		√		1
Yönetici ve Öğretmenler	√		Hizmet veren personeldir.	√	√	√	√			1
Özel Öğretim Kurumları		√	Eğitim öğretim hizmetlerinde tamamlayıcı unsurdur.	√		√				3
Öğrenciler	√		Hizmetin sunulduğu paydaşlardır. İç ve dış paydaş kabul edilebileceği gibi iç paydaş görülmesi daha uygundur.	√	√	√				1
Okul Aile Birlikleri	√		Okulun eğitim öğretim ortamları ve imkânlarının zenginleştirilmesi için çalışır.		√	√	√	√		1
Memur ve Hizmetliler	√		Görevli personeldir.		√	√	√			1
Belediye		√	Çevre düzenlemesi altyapıyı hazırlar.	√		√		√		2
İlçe Toplum Sağlığı Merkezi		√	Sağlık taramaları yapar ve koruyucu sağlık önlemleri alır.		√					2
Meslek odaları		√	Yaygın ve mesleki eğitim hizmetlerini yapar.			√				3
Sendikalar		√	Personel örgütlenmesi yapar.			√	√			3
Muhtarlıklar		√	Halk ile iletişimi gerçekleştirir.	√		√		√		2
Bölgedeki Sanayi Kuruluşları		√	Yapılan projelere destek verir.					√		2

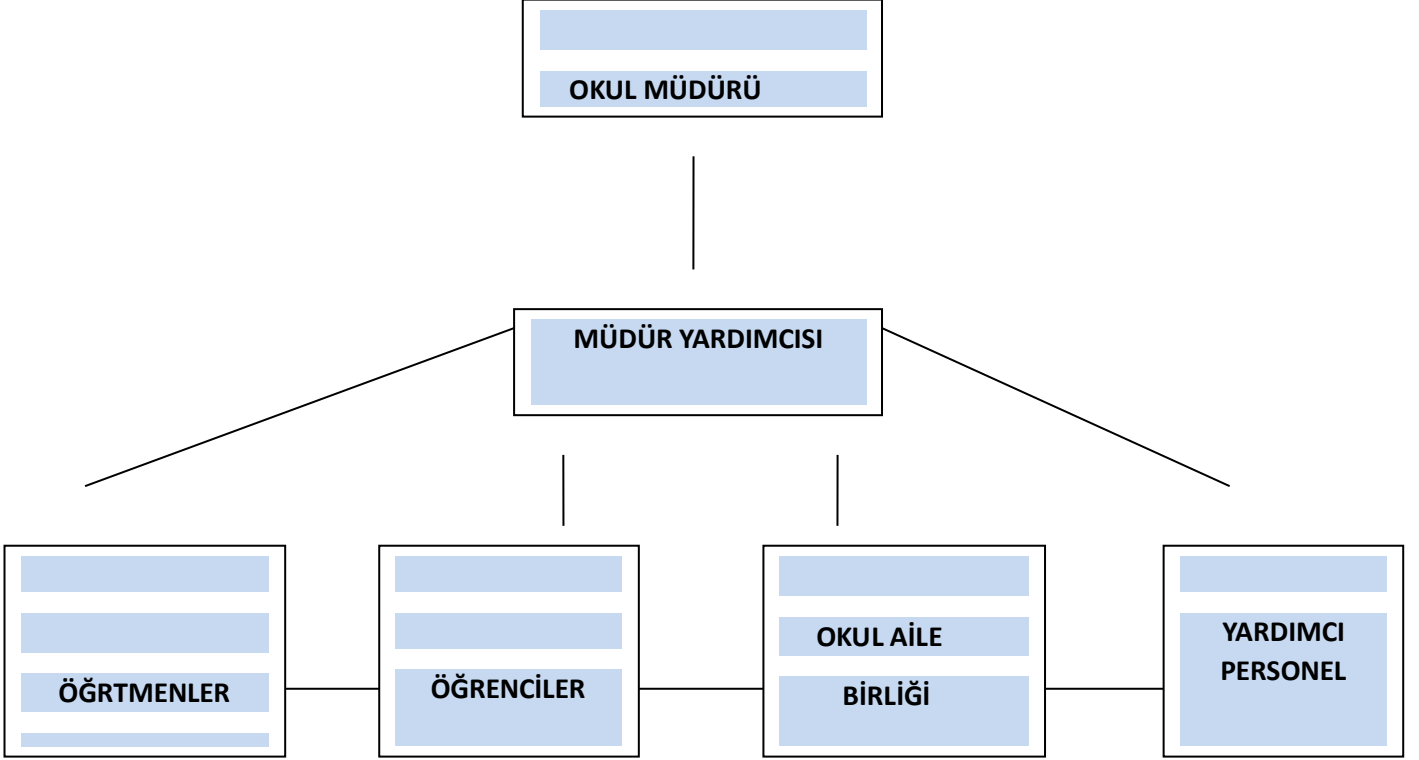
Tablo 7: Paydaş Hizmet Matrisi

Paydaş Hizmet Matrisi	Personelleri	Rehberlik ve Yönlendirme	Öğrenci başarısının değerlendirilmesi	Öğrenci kayıt, kabul ve devam işleri	Öğrencilere Ücretsiz Ders Kitabı Dağıtımı	Sınıf geçme işleri	Öğrenim belgesi	Sportif Faaliyetler	Sosyal ve Kültürel Faaliyetler	Öğrenci davranışlarının değerlendirilmesi	Öğrenci sağlığı ve güvenliği	Mezunlar (Öğrenci)	Eğitim-Öğretimi ve Yönetimi Geliştirme Çalışmaları	Staj işleri	Okul çevre ilişkileri
	Milli Eğitim Bakanlığı	√	√	√	√	√								√	√
Kırklareli Valiliği	√		√										√		√
Kırklareli İl Milli Eğitim Müdürlüğü	√	√	√	√	√			√	√		√		√	√	
Lüleburgaz Kaymakamlığı	√				√				√				√		
Lüleburgaz İlçe Milli Eğitim Müdürlüğü	√	√	√	√	√	√	√	√	√	√	√	√	√	√	√
Okullar /Kurumlar		√						√	√				√	√	√
Özel Öğretim Kurumları		√	√					√	√						
Yöneticilerimiz	√	√	√	√	√	√	√	√	√	√	√	√	√		√
Öğretmenler	√	√	√		√	√		√	√	√	√	√	√		√
Öğrenciler		√			√			√	√		√	√			√
Okul aile birlikleri															√
Memur ve Hizmetli	√														√
Belediye								√	√						√
İlçe Sağlık Müdürlüğü											√				
Meslek odaları		√										√			
Eğitim Sendikaları	√												√		√
Muhtarlıklar															√
Sivil Toplum Kuruluşları													√		√

2.7.Okul/Kurum İçi Analiz

2.7.1 TEŞKİLAT YAPISI

Şekil 1: Teşkilat yapısı



OLUŞTURULAN KURUL VE KOMİSYONLAR

Sıra No	Kurul/Komisyon Adı	Görevi
1.	Öğretmenler Kurulu	Öğretmenler kurulu; okul müdürünün başkanlığında müdür yardımcıları ile bütün öğretmenler ve okul rehber öğretmenleri ile ilköğretim kurumunun özelliği dikkate alınarak kurumda görevli uzman ve usta öğreticilerden oluşur.
2.	Zümre Öğretmenler Kurulu	Zümre öğretmenler kurulu ilkokullarda aynı sınıfı okutan sınıf öğretmenleri ve varsa alan öğretmenlerinden, ortaokul ve imam-hatip ortaokullarında ise alan öğretmenlerinden oluşur.

3.	Şube Öğretmenler Kurulu	Aynı Şubede derse giren branş öğretmenlerinden oluşur.
5.	Satın Alma Komisyonu	Satın alma komisyonu, ihtiyaç duyulan ilköğretim kurumlarında müdür veya müdür yardımcısının başkanlığında okul müdürlüğünce yapılacak satın alma işlerini düzenlemek ve yürütmek üzere öğretmenler kurulunda seçilecek üç öğretmen ve muhasebeden sorumlu bir memurdan oluşturulur.
6.	Muayene ve Kabul Komisyonu	Okul müdürlüklerince yapılan mal ve hizmet alımlarında Taşınır Mal Yönetmeliği hükümleri göz önünde bulundurularak muayene ve kabul komisyonu kurulur. Bu komisyon, müdür başyardımcısı veya müdür tarafından görevlendirilecek bir müdür yardımcısının başkanlığında öğretmenler kurulunca bir yıl için seçilen bir öğretmen, ambar memuru, taşınır mal kayıt ve kontrol memuru, varsa sağlık personeli ve bir nöbetçi öğretmenden oluşur. Ana sınıfı bulunan okullarda okul öncesi öğretmenlerinden de bu komisyona bir üye seçilir.
7.	Okul-Aile Birliği Denetleme Kurulu	Okul-Aile Birliği Denetleme Kurulu; genel kurulca seçilen bir veli ve öğretmenler kurulunca seçilen iki öğretmen olmak üzere üç asıl ve üç yedek üyeden oluşur.
8.	Taşınır Sayım Kurulu	Taşınır sayımları, harcama yetkilisince, kendisinin veya görevlendireceği bir kişinin başkanlığında taşınır kayıt ve kontrol yetkilisinin de katılımıyla, en az üç kişiden oluşturulan sayım kurulu tarafından yapılır.
9.	Bireyselleştirilmiş Eğitim Programı Geliştirme Birimi	Bireyselleştirilmiş eğitim programı geliştirme birimi, okul/kurum müdürü veya görevlendireceği bir müdür yardımcısının başkanlığında; bir gezerek özel eğitim görevi yapan öğretmen, bir rehber öğretmen, bir eğitim programları hazırlamakla görevlendirilen öğretmen, öğrencinin sınıf öğretmeni, öğrencinin dersini okutan ilgili alan öğretmenleri, öğrencinin velisi, öğrenci olmak üzere bu kişilerden oluşur.
10.	Sosyal Etkinlikler Kurulu	Sosyal etkinlikler kurulu, müdürün görevlendireceği bir müdür yardımcısının başkanlığında danışman öğretmenlerin aralarından seçecekleri bir danışman öğretmen, kulüp temsilcilerinin aralarından seçecekleri üç öğrenci ile okul-aile birliğini temsilen iki veliden oluşur.
11.	Törenler ve Kutlama Komisyonu	Tören programı her okulda, müdür veya görevlendireceği bir müdür yardımcısının başkanlığında en az iki öğretmen ve bir öğrenci temsilcisinden oluşturulan komisyonca hazırlanır ve uygulanır.
12.	Yangın Önleme Ekipleri	Yapı, bina, tesis ve işletmelerden; 10 bağımsız bölümü olan konutlar ile 50 kişiden fazla insan bulunan her türlü yapı, bina, tesis ve işletmelerde ekipler oluşturulur.
14.	Rehberlik ve Psikolojik Danışma Hizmetleri Yürütme Komisyonu	Rehberlik ve psikolojik danışma hizmetleri yürütme komisyonu, okul müdürünün başkanlığında; müdür yardımcıları, rehberlik ve psikolojik danışma servisi psikolojik danışmanları, sınıf rehber öğretmenlerinden her sınıf seviyesinden seçilecek en az birer temsilci, disiplin kurulundan bir temsilci, okul öğrenci temsilcisinden oluşur.

2.7.2. İNSAN KAYNAKLARI

A) Genel Personel Durumu

Tablo 8: Genel Personel Durumu

KADRO UNVANI	MEVCUT DURUM
Okul Müdürü	1
Okul/ Kurum Müdür Baş Yardımcısı	-
Okul/ Kurum Müdür Yardımcısı	1
Öğretmen	15
TOPLAM	17

B) Eğitim Kadrosu

Değişik alanlardaki mevcut durumu aşağıda gösterilmiştir. Stratejik plan hazırlanırken bu mevcut durum göz önünde bulundurulmuştur.

a) İdari Kadro:

Tablo 9: İdari Kadro

Müdür	Müdür Başyardımcısı	Müdür Yardımcısı
Ali İhsan KANDİL	-	Cüneyt ÇAVDAR

b) Öğretmen Kadrosu:

Okulumuz öğretmen kadrosu ve eğitim düzeyleri aşağıdaki tabloda gösterilmiştir.

Tablo 10: Öğretmen Kadrosu

Brans	Kadro	Görevlendir	Sözleşmeli	Lisans	Y. Lisans	Doktora
Türk Dili ve Edebiyatı	2			2		
Tarih	1			1		
Matematik	2			2		
İngilizce	2			2		
Almanca	1			1		
Din Kültürü ve Ahlak B.	1			1		
Görsel Sanatlar	-			-		
Meslek Dersleri	1			1		
Beden Eğitimi	1			1		
Biyoloji	1			1		
Kimya	1			1		
Fizik	1			1		
Coğrafya	1			1		
Toplam	15			15		

c) Yönetici ve Öğretmen Norm Bilgileri:

Tablo 11: Yönetici ve Öğretmen Norm Bilgileri

OKULUN MEVCUT İDARECİ / ÖĞRETMEN DURUMU VE İHTİYAÇLAR			
UNVAN/BRANŞ	NORM	MEVCUT	İHTİYAÇ
Meslek Dersleri	0	0	2
Rehberlik	0	0	1

d) Çalışanların görev dağılımı:

Tablo 12: Çalışanların Görev Dağılımı

S. NO	ÜN VAN	GÖREVLERİ
1	Okul Müdürü	<ol style="list-style-type: none">1- Ders okutur.2- Kanun, tüzük, yönetmelik, yönerge, program ve emirlere uygun olarak görevlerini yürütmeye,3- Okulu düzene koyar. Denetler.4- Okulun amaçlarına uygun olarak yönetilmesinden, değerlendirilmesinden ve geliştirmesinden sorumludur.5- Okul müdürü, görev tanımında belirtilen diğer görevleri de yapar.6- Okulun her türlü eğitim-öğretim, yönetim, öğrenci, personel, tahakkuk, ayniyat, yazışma, eğitici etkinlikler, yatılılık, bursluluk, güvenlik, beslenme, bakım, koruma, temizlik, düzen, nöbet, halkla ilişkiler gibi işleriyle ilgili olarak okul müdürü tarafından verilen görevleri yapar.
2	Okul Müdür Yardımcısı	<ol style="list-style-type: none">1- Ders okutur.2- Kanun, tüzük, yönetmelik, yönerge, program ve emirlere uygun olarak görevlerini yürütmeye,3- Okulu düzene koyar. Denetler.4- Okulun amaçlarına uygun olarak yönetilmesinden, değerlendirilmesinden ve geliştirmesinden sorumludur.5- Okul müdür yardımcısı, görev tanımında belirtilen diğer görevleri de yapar. Okulun her türlü eğitim-öğretim, yönetim, öğrenci, personel, tahakkuk, ayniyat, yazışma, eğitici etkinlikler, yatılılık, bursluluk, güvenlik, beslenme, bakım, koruma, temizlik, düzen, nöbet, halkla ilişkiler gibi işleriyle ilgili olarak okul müdürü tarafından verilen görevleri yapar.6- Okul Müdürünün verdiği görevleri yapar.
3	Öğretmenler	<ol style="list-style-type: none">1- Dersler alan öğretmenleri tarafından okutulur.2- Öğretmenler, kendilerine verilen sınıfın veya şubenin derslerini, programda belirtilen esaslara göre plânlamak, okutmak, bunlarla ilgili uygulama ve deneyleri yapmak, ders dışında okulun eğitim-öğretim ve yönetim işlerine etkin bir biçimde katılmak ve bu konularda kanun, yönetmelik ve emirlerde belirtilen görevleri yerine getirmekle yükümlüdürler.3- Derslerini alan öğretmeni okutan sınıf öğretmeni, bu ders saatlerinde yönetimce verilen eğitim-öğretim görevlerini yapar.4- Okul müdürlüğünce düzenlenen nöbet çizelgesine göre kendi devresinde nöbet tutmaları sağlanır.5- Resmî Gazete, Tebliğler Dergisi, genelge ve duyurulardan elektronik ortamda yayımlananları Bakanlığın web sayfasından takip eder.6- Elektronik ortamda yayımlanmayanları ise okur, ilgili yeri imzalar ve uygularlar.7- Öğretmenler dersleri ile ilgili araç-gereç, laboratuvar ve işliklerdeki eşyayı, okul kütüphanesindeki kitapları korur ve iyi kullanılmasını sağlarlar.
4	Yardımcı hizmetler personeli	<ol style="list-style-type: none">1- Yardımcı hizmetler sınıfı personeli, okul yönetimince yapılacak plânlama ve iş bölümüne göre her türlü yazı ve dosyayı dağıtır ve toplar.2- Başvuru sahiplerini karşılar ve yol gösterir, hizmet yerlerini temizler.3- Okula getirilen ve çıkarılan her türlü araç-gereç ve malzeme ile eşyayı taşıma ve yerleştirme işlerini yapmakla yükümlüdürler.4- Bu görevlerini yaparken okul yöneticilerine ve nöbetçi öğretmene karşı sorumludurlar.

2.7.3.TEKNOLOJİK DÜZEY

A) Kurumun Teknolojik Altyapısı

Tablo 13: Teknolojik Donanım

No	DERS ARAÇ GEREÇLERİ VE DONANIM	MEVCUT ADET	DONANIM YETERLİLİĞİ		KAPASİTE KULLANIM ORANI (%)				
			Yeterli	Yetersiz	Öğretmen	Öğrenci	Veli	Diğer Okular	Sosyal Çevre
1	Akıllı Tahta	10	X		%100	%100	-	-	-
2	Baskı Makinesi	-	-	-	-	-	-	-	-
3	Fotokopi makinesi- Yazıcı- Tarayıcı	2	X		%100	%100	-	-	-

B) Kurumun Fiziki Altyapısı

Tablo 14: Fiziki Donanım

No	DERS ARAÇ GEREÇLERİ VE DONANIM	MEVCUT ADET	DONANIM YETERLİLİĞİ		KAPASİTE KULLANIM ORANI (%)				
			Yeterli	Yetersiz	Öğretmen	Öğrenci	Veli	Diğer Okular	Sosyal Çevre
1	ADSL Bağlantısı	1	X		%100	%70	-	-	-
2	Arşiv	1	x		-	-	-	-	-
3	Bilgisayar Sayısı	3		X	%100	%0	-	-	-
4	Bilgisayar Labaratuarı	12	x		%100	%100	-	-	-
5	Fen Laboratuarı Sayısı	0					-	-	-

6	Çok Amaçlı Salon	1	x	-	%100	%100	-	-	-
7	Kütüphane Sayısı (sınıf kitaplığı hariç)	1	X	-	%100	%100	-	-	-
8	Kablosuz İnternet Erişim	1	X		%100	-	-	-	-

C) Derslik Durumu ve Kapasite Kullanımı

Tablo 15: Derslik Durumu ve Kapasite Kullanımı

2023 - 2024 Eğitim Öğretim Yılı			
SINIF	Öngörülen Öğrenci Sayısı	Öngörülen Derslik Sayısı	Öngörülen Derslik Başına Öğrenci Sayısı
9.	68	2	27
10.	68	2	20
11.	68	2	13
12.	68	2	23
TOPLAM	92	8	83

D) Mevcut Okul Bina Genel Durumu

Tablo 16: Okul Bina Genel Durumu

ARSA VE BİNA BİLGİLERİ				
PAFTA NO	11	BİNA ALANI(m ²)		620
PARSEL NO	3842	AÇIK ALANI(m ²)		6885
		TOPLAM ALANI(m ²)		7505
BİNA SAYISI	1	DERSLİK SAYISI	KULLANILAN	8
MÜLKİYETİ	T.C. Maliye Hazinesi		KULLANILMAYAN	1
KİRA DURUMU	Kira Ödenmiyor		TOPLAM	9
ISINMA ŞEKLİ	Kaloriferli	LABORATUVAR	Bilgisayar	1
YAKIT TÜRÜ	Doğalgaz			
LOJMAN SAYISI	KALORİFERLİ	---		
	SOBALI	---		
	DOĞALGAZLI	---	KÜTÜPHANE	1

2.7.4. İSTATİSTİKİ VERİLER

A) Öğretmen – Öğrenci Durumu Ve Karşılaştırmalı Okullaşma Oranları ve Son Beş yıla Ait Öğrenci Sayıları

Tablo 17: Öğretmen ve Öğrenci Durumu Oranları

ÖĞRETMEN	ÖĞRENCİ			OKUL
	ÖĞRENCİ SAYISI		TOPLAM ÖĞRENCİ SAYISI	ÖĞRETMEN BAŞINA DÜŞEN ÖĞRENCİ SAYISI
	KIZ	ERKEK		
2017-2018	65	63	128	8
2018-2019	57	82	139	9
2019-2020	96	137	233	14
2020-2021	115	147	262	15
2021-2022	67	79	146	9

B) Sınıf Tekrarı Yapan Öğrenci Sayısı

Tablo 18: Sınıf Tekrarı Yapan Öğrenci Sayısı

SINIF TEKRARI YAPAN ÖĞRENCİ SAYILARI		
Yıllar	Öğrenci Sayısı	Sınıf Tekrarı yapan öğrenci sayısı
2017-2018	128	3
2018-2019	139	7
2019-2020	233	-
2020-2021	262	-
2021-2022	146	-

C) Rehberlik Hizmetleri

Tablo 19: . Rehberlik Hizmetleri

Eğitim ve Öğretim Yılı	Öğrenci Görüşmesi	Veli Görüşmesi	Bireysel Psikolojik Danışmadan Yararlanan	Bireysel Eğitsel Rehberlikten Yararlanan	Bireysel Mesleki Rehberlikten Yararlanan	Grupla Eğitsel Rehberlikten Yararlanan	Kaynaştırma Eğitimi Alan Öğrenci Sayısı
2017-2018	-	-	-	0	-	0	0
2018-2019	-	-	-	0	-	0	0
2019-2020	-	-	-	3	-	-	3
2020-2021	-	-	-	3	-	-	3
2021-2022	-	-	-	3	-	-	3

D) Disiplin

Tablo 20: Disiplin

ÖĞRENCİ SAYILARI

Yıllar	Disiplin kurulu toplanma sayısı	Disiplin cezası alan öğrenci sayısı	Kınama	Uzaklaştırma
2017-2018	-	-	-	-
2018-2019	-	-	-	-
2019-2020	-	-	-	-
2020-2021	-	-	-	-
2021-2022	-	-	-	-

2.8. DIŐ ÇEVRE ANALİZİ(PESTLE)

2.6.3. PEST (Politik-Yasal, Ekonomik, Sosyo-Kültürel, Teknolojik, Ekolojik, Etik) Analizi

Tablo 21: Pestle Analizi

PEST Analizi (Politik, Ekonomik, Sosyal, Teknoloji)	ETKİ DEĞERLENDİRMESİ				
	Etkisi Yoktur		Orta deerecede etkilidir	Etkilidir	Çok Etkilidir

POLİTİK	1	2	3	4	5
- Değişen MEB politikaları				X	
- Değişen sınav sistemleri					X
- Sınav odaklı eğitimden dolayı ilçemizde dershanelere yönelimin artması			X		
TEKNOLOJİ	1	2	2	4	5
- Bilgisayar ve internet kullanımının artması					X
- Toplumda teknoloji kullanımının yaygınlaşması					X
- İnternet kafelerin amacına uygun hizmet vermemesi	X				
-Okulumuzda teknolojik gelişim ve değişimlerin izlenmesi					X
- Sınıflarda akıllı tahtalarla eğitim için gerekli çalışmaların yapılması				X	
- Uygulama laboratuvarlarının günümüz teknolojisine uyarlanması					X
-Teknoloji kullanılarak okulun güvenliğinin sağlanması					X
EKONOMİK	1	2	3	4	5
- Ekonomik düzeyi yüksek olan aileler bulunmakla birlikte gelir düzeyi düşük olan ailelerin de bulunması				X	
-Çevremizde sanayi yatırımlarının olması dolayısıyla velilerin çocuğunun işçi olması				X	
- Dünyadaki ekonomik bunalım yaşanması, gelir kaynaklarının azalması		X			
- Okul bütçesinin yapılması					X
- Okulumuzun gelir artışının sağlanması			X		
SOSYO-KÜLTÜREL	1	2	3	4	5
- Göç alan bir ilçe olması dolayısıyla nüfus artışı olması	X				
- Göçle birlikte derslik ve öğretmen ihtiyacının artması	X				
- Veli eğitim seviyesinin yüksek olmayışı			X		
- Sosyal-Kültürel faaliyet alanlarının yetersizliği			X		

2.9. GZFT (Güçlü Yönler, Zayıf Yönler, Fırsatlar, Tehditler) ANALİZİ

Tablo 22: GZFT Analizi

İÇSEL FAKTÖRLER

İÇ FAKTÖRLER	
GÜÇLÜ YÖNLER	ZAYIF YÖNLER
<ul style="list-style-type: none">* Velilere rahatlıkla ulaşılabilmesi.* Öğretmen kadrosunun tecrübeli ve özverili çalışan olması* Öğretmenlerin eğitim düzeylerinin yüksek oluşu* Okul-Aile birliğinin kurumsallaşmış yapıda olması, aktif çalışması* Okul bahçesinde spor alanlarının bulunması* Ağaçlandırılmış ve ağaçlandırılabilir alanların çokluğu.* Okul bahçemizde bulunan futbol ve basketbol/voleybol sahaları*Öğrenci sayısı ve sınıf mevcutlarının az olması*Velilerin okula güvenmeleri*Uyumlu ve olumlu iş birliğine dayalı yerleşmiş kurum kültürü	<ul style="list-style-type: none">* Öğrenci velilerinin ilgisizliğinin eğitim öğretim faaliyetlerini olumsuz etkilemesi.* Koruyucu güvenlik görevlisi olmaması* Rehber öğretmen olmaması.* Okul bahçesinin genişliği*Anne babaların çalışma şartlarından dolayı çocukları ile fazla vakit geçirememeleri*Okul binasının küçük olması
DIŞ FAKTÖRLER	
FIRSATLAR	TEHDİTLER
<ul style="list-style-type: none">*Okulun belediye sınırları içerisinde olması*Eğitim kurumlarının yerel yönetimler ile işbirliğinin kolay olması*Okulun yakınında fabrikaların bulunması.	<ul style="list-style-type: none">*Okulun göç veren bir yerleşim yerinde bulunması*Sosyal medyanın öğrenciler üzerindeki olumsuz etkilerinin bulunması* İlçe merkezine uzak ve ulaşımın zor olması

TESPİT VE İHİYAÇLARIN BELİRLENMESİ :

Öğrenci sayımız yıllar içinde azalmaktadır.Lüleburgaz ilçe merkezinden öğrenciler yol giderleri nedeniyle okulumuzu tercih etmemektedir.Okulumuzun taşınmalı okul sitemine alınmasına ihtiyaç vardır.Okulumuzda kadrolu rehber öğretmen olmaması öğrencilerin bireysel görüşme, sınav kaygısı,meslek tercihi konularında zorlanmalarına neden olmaktadır.Öğrenci toplam sayımız 100 ün altında olduğu için Rehber Öğretmen kadromuz bulunmamaktadırç

3. BÖLÜM



GELECEĞE BAKIŞ

3.BÖLÜM: GELECEĞE BAKIŞ

3.1. MİSYON

MİSYONUMUZ

Öğrencilerimizi; gelişimi ilke edinmiş öğretmenlerimizle, ideal fiziki koşullara sahip bir ortamda, yabancı dili kullanabilen, sanayinin gereksinimine uygun, yükseköğretim programlarına ve hayata hazır, her alanda yetkin ve kendine güvenen, çok boyutlu ve bağımsız düşünce yeteneği ile donanmış, toplumsal sorumluluk bilincine sahip bireyler olarak

3.2 VİZYON

VİZYONUMUZ

Atatürk ilke ve devrimleri ışığında, milli kimliği ve kültürü ile sürekli gelişimi ilke edinmiş, sektöründe liderler yetiştiren, Toplumda üreten, çalışan, kendi ayakları üzerinde durabilen, girişimci, iş hayatında tercih edilen bireyler yetiştirmektir. Katılımcılığa ve takım çalışmasına bağlı bir kurum kültürü oluşturarak, tüm paydaşlarımızın gereksinimlerine duyarlı, yenilikçi, dünya standartlarında bir eğitim kurumu olmak.

3.3. TEMEL DEĞERLER

❖ Milli Eğitim Temel Kanunu'nun belirlediği genel amaçlar çerçevesinde, kendisine, ailesine, ülkesine ve insanlığa yararlı, ülkesini ve milletini

seven, demokratik, Türkiye Cumhuriyeti'nin temel niteliklerine ve Atatürk İlkeleri'ne bağlı çağdaş gençler yetiştirmeyi amaçlar.

❖ Eğitimde kalite ön plandadır.

❖ Eğitimin ülke geleceğine yön vereceğine inanılır.

❖ Öğrencilerimizin geleceğinin bizim geleceğimiz olduğu kanaati taşınır.

❖ Başarının takım çalışmasıyla yakalanacağına inanılır.

❖ Öğrenci, veli ve toplum beklentileri odaklı bir çalışma sürdürülür.

❖ Ülkenin geleceğinden sorumlu olduğumuz bilinciyle çalışılır.

❖ Sağlıklı bir çalışma ve güven ortamı ile iş güvenliğine önem verilir.

❖ Çalışanları tanır, yetenekleri geliştirilir ve çalışanların fikirlerine değer verilir.

❖ Tüm paydaşlar arasında uyumlu bir bağ kurulacak şekilde iletişim kanalları oluşturulur.

❖ Ekip çalışması önemsenir ve buna uygun ortamlar yaratılır.

❖ Yapılan özgün çalışmalar değerlendirilir, kullanılır ve gözden geçirilir, gerektiğinde iyileştirmeler yapılır.

❖ Öğrencilerin yaratıcılıklarını geliştirmek ve yaratıcı çalışmalarını desteklemek amacıyla uygun ortamlar yaratılır.

4. BÖLÜM



AMAÇ, HEDEF VE STRATEJİLERİN BELİRLENMESİ

4.AMAÇLAR, HEDEFLER, PERFORMANS GÖSTERGELERİ, STRATEJİLERİN BELİRLENMESİ, MALİYETLENDİRME

Stratejik amaçlar; misyon, vizyon, ilke ve değerlerle uyumlu, misyonun yerine getirilmesine katkıda bulunacak ve mevcut durumdan gelecekteki arzu edilen duruma dönüşümü sağlayabilecek nitelikte, ulaşılmak istenen noktayı açık bir şekilde ifade eden ve stratejik planlama sürecinin sonraki aşamalarına rehberlik edecek şekilde stratejik konulara uygun olarak tespit edilmiştir. Hedeflerin tespitinde; paydaş beklentileri, konulara ilişkin alternatifler, mevcut durum analizi ve istatistikî verilerin varlığı ve verilere olan ihtiyaç göz önünde bulundurulmuştur. Stratejik planlama çalışmaları ile; kurumsal rol ve sorumluluklar çerçevesinde stratejinin operasyonlara dönüştürülmesi, hizmet birimleri arasında sinerji yaratılarak, tespit edilen stratejilerine yönlendirilmesi, bireysel stratejilerin kurumsal stratejiler ile ilişkilendirilerek bütünleştirilmesi, bir başka ifadeyle stratejik yönetimin sürekli bir süreç haline getirilmesi ve herkes tarafından benimsenmesinin sağlanması hedeflenmiştir.

Tablo 23 : Stratejik Amaç ve Hedefler

No	Performans Göstergeleri	Hedefe Etkisi	Mevcur Durum 2023-2024	2024	2025	2026	2027	2028	İzleme sıklığı	Rapor sıklığı
PG 1.1.1	PG1.1.1. Bir eğitim ve öğretim yılında devamsızlık süresi 20 günden (mazeretli ve mazeretsiz) fazla olan öğrenci oranı (%)	40	9	7	5	3	2	1	Her yıl	Her yıl
PG 1.1.2	PG1.1.2. Bir eğitim ve öğretim yılında sınıf tekrar eden öğrenci oranı (%)	20	2	1	1	1	0	0	Her dönem sonu	Her yıl
PG 1.1.3	PG1.1.3. Bir eğitim ve öğretim yılında örgün eğitimden ayrılan öğrenci oranı (%)	20	1	0	0	0	0	0	Her dönem sonu	Her yıl
PG 1.1.4	PG1.1.4. Okula kayıt olanların mezun olma oranı (%)	20	99	100	100	100	100	100	Her yıl	Her yıl
Koordinator birim			Strateji plan ekibi							
İş birliği yapılacak birimler			Tüm zümreler							
Riskler			Öğrencilerin yeterince motive olamaması Öğrenci hazır bulunuşluğunun yetersizliği Öğrencilerimizin ve velilerimizin yeterli düzeyde ilgi göstermemesi Millî ve ahlaki değerlerde hızlı yozlaşma yaşanması							

	Parçalanmış aile sayısının fazla olması Öğrenci devamsızlığını normal kabul eden velilerin artması
Stratejiler	S1. Öğrencilerin devamsızlık nedenleri belirlenecek, öğrenci ve veli iş birliğiyle bu nedenleri ortadan kaldırmaya yönelik çalışmalar yürütülecektir. S2. Öğrenci devamsızlığının olumsuz etkilerini azaltmaya yönelik eksik kazanımların giderilmesi, sosyal etkinlikler, uzaktan öğrenme olanaklarına ilişkin farkındalık çalışmaları gibi telafi tedbirleri alınacaktır. S3. Okul ortamının öğrenciler için cazip hale gelmesini sağlayacak sosyal, sportif vb. imkânlar artırılabilecektir. S4. Sınıf tekrarı nedenleri araştırılarak buna yönelik önleyici tedbirler geliştirilecektir.
Maliyet tahmini	-
Tespitler	Öğrencilerin yeterince motive olamaması Öğrenci hazır bulunuşluğunun yetersizliği Öğrencilerimizin ve velilerimizin yeterli düzeyde ilgi göstermemesi Millî ve ahlaki değerlerde hızlı yozlaşma yaşanması Parçalanmış aile sayısının fazla olması Öğrenci devamsızlığını normal kabul eden velilerin artması
İhtiyaçlar	Rehber öğretmen Veli eğitimleri Öğrenci motivasyonu

A2. Öğrencilerin ilgi, istidat ve kabiliyetlerini geliştirerek gerekli bilgi, beceri, davranışlar ve birlikte iş görme alışkanlığı kazandırmak suretiyle hayata hazırlamak ve bir meslek sahibi olmalarını sağlamak.

H2.1. Öğrencilerin genel bilgi ve kültür derslerindeki başarı ortalamaları artırılacaktır.

No	Performans Göstergeleri	Hedef Etkisi	Mevcur Durum 2023-2024	2024	2025	2026	2027	2028	İzleme sıklığı	Rapor sıklığı
PG 2.1.1	PG2.1.1. Matematik dersi not ortalaması	20	55	60	65	70	75	80	Her dönem sonu	Her yıl
PG 2.1.2	PG2.1.2. Türk dili ve Edebiyatı dersi not ortalaması	20	65	70	75	80	85	90	Her dönem sonu	Her yıl
PG 2.1.3	PG2.1.3. Ortak dersler not ortalaması	30	70	75	80	85	90	95	Her dönem sonu	Her yıl
PG 2.1.4	PG2.1.4. Yabancı dil dersleri not ortalaması	30	65	70	75	80	85	90	Her dönem sonu	Her yıl

Koordinatör birim	Strateji plan ekibi
İş birliği yapılacak birimler	Tüm zümreler
Riskler	Öğrencilerin ders çalışma ile ilgili olumsuz yaklaşımları Öğrenci sayısının az olması
Stratejiler	S1. Öğrencilerin genel derslerdeki kazanım eksiklikleri tespit edilerek destekleme ve yetiştirme kurslarıyla akademik yeterliklerinin artırılması sağlanacaktır. S2. Uzaktan eğitim videoları aracılığıyla öğrencilerin tamamlayıcı ve destekleyici eğitim almaları sağlanacaktır. S3. Okulda düzenlenen münazara, panel vb. etkinlikler vasıtasıyla öğrencilerin dili kullanma ve kendilerini ifade etme becerileri geliştirilecektir. S4. Öğrencilerin kitap okumasını teşvik etmek için etkinlikler düzenlenecektir. S5. Okul içinde makale, kompozisyon yazma, resim yapma vb. yarışmalar düzenlenecek ve öğrencilerin ödüllendirilmesi sağlanacaktır. S6. Derslerde proje tabanlı yöntem kullanılarak öğrencilerin analiz, sentez ve değerlendirme becerilerinin geliştirilmesi sağlanacaktır. S7. Her bir öğrencinin hazır bulunuşluk seviyesine uygun en az bir proje ve etkinliğe katılması sağlanacaktır.
Maliyet tahmini	-
Tespitler	Öğrencilerin akademik başarılarını geliştirmek, aileleri bu konuda bilinçlendirmek, yetiştirme kurslarımızdan mümkün olduğu kadar çok öğrencinin yararlanmasını sağlamak hedeflerimizdendir.
İhtiyaçlar	Öğrencilerimizin kursa devamı konusunda sürekliliğin sağlanması, Öğrencilerin aidiyet duygularının gelişmesi için sık sık ödüllendirilmesi.

A3. Öğrencilerin ilgi, istidat ve kabiliyetlerini geliştirerek gerekli bilgi, beceri, davranışlar ve birlikte iş görme alışkanlığı kazandırmak suretiyle hayata hazırlamak bir meslek sahibi olmalarını sağlamak.

H3.1. Bir üst öğrenime yerleşen mesleki ve teknik ortaöğretim öğrencileri sayısı artırılabacaktır.

No	Performans Göstergeleri	Hedef Etkisi	Mevcur Durum 2023-2024	2024	2025	2026	2027	2028	İzleme sıklığı	Rapor sıklığı
PG2.3.1.	PG2.3.1. Alanında bir üst öğrenime yerleşen öğrenci oranı	100	68	70	75	80	85	90	Her yıl	Her yıl
PG2.3.2.	PG2.3.2. Ön lisans programlarına yerleşen öğrenci oranı	100	64	70	75	80	85	90	Her yıl	Her yıl
PG2.3.3.	PG2.3.3. Lisans programlarına yerleşen öğrenci oranı	100	4	70	75	80	85	90	Her yıl	Her yıl
Koordinatör birim			Strateji plan ekibi							
İş birliği yapılacak birimler			Okul Aile Birliği							
Riskler			İhtiyaçların karşılanmasına yönelik maddi olanakların yetersiz kalması							
Stratejiler			S1. Destekleme ve yetiştirme kurslarıyla öğrencilerin genel bilgi ve kültür derslerindeki yeterlilikleri arttırılacaktır. S2. Dijital platformlarla öğrenciler akademik anlamda desteklenecektir. S3. Öğrencileri ilgi, yetenek ve ihtiyaçları doğrultusunda bir üst öğrenim programına hazırlayacak mesleki ve eğitsel rehberlik faaliyetleri yürütülecektir.							
Maliyet tahmini			500.000 TL							
Tespitler			Destekleme ve yetiştirme kurslarının öğrenci sınırı nedeniyle açılmaması Veli ilgisizliği							
İhtiyaçlar			Rehber öğretmeni ihtiyacı Veli ve öğrenci motivasyonu Üniversite tanıtım gezilerinin düzenlenmesi							

MALİYETLENDİRME

Tablo 24: Stratejik Plan Maliyet Tablosu (2024-2028)

	2024	2025	2026	2027	2028	TOPLAM MALİYET
A1. Öğrencilerin eğitim ve öğretime etkin katılımlarıyla süreci tamamlamalarını sağlamak.	5000	7000	10000	10000	15000	47000
A2. Öğrencilerin ilgi, istidat ve kabiliyetlerini geliştirerek gerekli bilgi, beceri, davranışlar ve birlikte iş görme alışkanlığı kazandırmak suretiyle hayata hazırlamak ve bir meslek sahibi olmalarını sağlamak.	5000	10000	10000	10000	15000	50000
A3. Öğrencilerin ilgi, istidat ve kabiliyetlerini geliştirerek gerekli bilgi, beceri, davranışlar ve birlikte iş görme alışkanlığı kazandırmak suretiyle hayata hazırlamak bir meslek sahibi olmalarını sağlamak.	7000	8000	10000	10000	15000	50000
Toplam	17000	25000	30000	30000	45000	147000

5. BÖLÜM



İZLEME DEĞERLENDİRME RAPORLAMA

5.1.İZLEME, DEĞERLENDİRME ve RAPORLAMA

5018 sayılı Kamu Mali Yönetimi ve Kontrol Kanununun amaçlarından biri; kalkınma planları ve programlarda yer alan politika ve hedefler doğrultusunda kamu kaynaklarının etkili, ekonomik ve verimli bir şekilde elde edilmesi ve kullanılmasını, hesap verebilirliği ve malî saydamlığı sağlamak üzere, kamu malî yönetiminin yapısını ve işleyişini düzenlemektir.

Bu amaç doğrultusunda; stratejik planlar vasıtasıyla, kalkınma planları, programlar, ilgili mevzuat ve benimsedikleri temel ilkeler çerçevesinde geleceğe ilişkin misyon ve vizyonlarını oluşturması, stratejik amaçlar ve ölçülebilir hedefler saptaması, performanslarını önceden belirlenmiş olan göstergeler doğrultusunda ölçmesi ve bu sürecin izleme ve değerlendirmesini yapmaları gerekmektedir.

Bu kapsamda okulumuz kaynaklarının etkili, ekonomik ve verimli bir şekilde elde edilmesi ve kullanılmasını, hesap verebilirliği ve saydamlığı sağlamak üzere 2024-2028 Stratejik Planı'nı hazırlamıştır. Hazırlanan planın gerçekleşme durumlarının tespiti ve gerekli önlemlerin zamanında ve etkin biçimde alınabilmesi için 2024-2028 Stratejik Planı Değerlendirmesi yapılacaktır.

İzleme Değerlendirilme Dönemi	Gerçekleştirilme zamanı	İzleme Değerlendirme Dönemi Süreç Açıklaması	Zaman Kapsamı
1.Dönem	Her yılın Temmuz ayı içerisinde	Göstergelerin gerçekleşme durumları hakkında hazırlanan raporun üst yöneticiye sunulması	Ocak - Temmuz
2.Dönem	İzleyen yılın Şubat ayı sonuna kadar	Üst yönetici başkanlığında harcama birim yöneticilerince yıl sonu gerçekleştirmelerinin, gösterge hedeflerinden sapmaların ve sapma nedenlerin değerlendirilerek gerekli tedbirlerin alınması	Tüm yıl

6. TABLO/ŞEKİL/GRAFİKLER/EKLER

EK-1: “ÖĞRETMEN GÖRÜŞ VE DEĞERLENDİRMELERİ” ANKET FORMU

2024–2028 Stratejik Plan hazırlıkları çerçevesinde, idarenin geleceğinin şekillendirilmesinde paydaşların katkılarının beklendiği bu çalışmada kurumun mevcut durumuna ve gelecekte öngördüklerine yönelik görüş ve değerlendirmeleri büyük önem taşımaktadır. Ankette yer alan sorular, paydaş analizinde yer alması öngörülen konu başlıklarını içerecek şekilde düzenlenmiştir.

Sıra No	MADDELER	KATILMA DERECESESİ				
		Kesinlikle	Katılıyorum	Kararsızım	Kısmen	Katılmıyorum
1	Okulumuzda alınan kararlar, çalışanların katılımıyla alınır.					
2	Kurumdaki tüm duyurular çalışanlara zamanında iletilir.					
3	Her türlü ödüllendirmede adil olma, tarafsızlık ve objektiflik esastır.					
4	Kendimi, okulun değerli bir üyesi olarak görürüm.					
5	Çalıştığım okul bana kendimi geliştirme imkânı tanımaktadır.					
6	Okul, teknik araç ve gereç yönünden yeterli donanıma sahiptir.					
7	Okulda çalışanlara yönelik sosyal ve kültürel faaliyetler düzenlenir.					
8	Okulda öğretmenler arasında ayırım yapılmamaktadır.					
9	Okulumuzda yerelde ve toplum üzerinde olumlu etki bırakacak çalışmalar yapmaktadır.					
10	Yöneticilerimiz, yaratıcı ve yenilikçi düşüncelerin üretilmesini teşvik etmektedir.					
11	Yöneticiler, okulun vizyonunu, stratejilerini, iyileştirmeye açık alanlarını vs. çalışanlarla paylaşır.					
12	Okulumuzda sadece öğretmenlerin kullanımına tahsis edilmiş yerler yeterlidir.					
13	Alanıma ilişkin yenilik ve gelişmeleri takip eder ve kendimi güncellerim.					

EK-2:**“ÖĞRENCİ GÖRÜŞ VE DEĞERLENDİRMELERİ” ANKET FORMU**

Stratejik Plan hazırlıkları çerçevesinde, idarenin geleceğinin şekillendirilmesinde paydaşların katkılarının beklendiği bu çalışmada kurumun mevcut durumuna ve gelecekte öngördüklerine yönelik görüş ve değerlendirmeleri büyük önem taşımaktadır. Ankette yer alan sorular, paydaş analizinde yer alması öngörülen konu başlıklarını içerecek şekilde düzenlenmiştir.

Bu anketin gerçekleştirilmesindeki amaç, kurumumuzun stratejik planı hazırlanırken sizlerin görüşleriyle sorunları, iyileştirmeye acık alanları tespit etmek ve çözüme yönelik stratejiler geliştirmektir. Emek ve katkılarınız için şimdiden teşekkür ederim.

Sıra No	MADDELER	KATILMA DERECESESİ				
		Kesinlikle	Katılıyorum	Kararsızım	Kısmen	Katılmıyorum
1	Öğretmenlerimle ihtiyaç duyduğumda rahatlıkla görüşebilirim.					
2	Okul müdürü ile ihtiyaç duyduğumda rahatlıkla konuşabiliyorum.					
3	Okula ilettiğimiz öneri ve isteklerimiz dikkate alınır.					
4	Okulda kendimi güvende hissediyorum.					
5	Okulda öğrencilerle ilgili alınan kararlarda bizlerin görüşleri alınır.					
6	Öğretmenler yeniliğe açık olarak derslerin işlenişinde çeşitli yöntemler kullanmaktadır.					
7	Derslerde konuya göre uygun araç gereçler kullanılmaktadır.					
8	Teneffüslerde ihtiyaçlarımı giderebiliyorum.					
9	Okulun içi ve dışı temizdir.					
10	Okulun binası ve diğer fiziki mekânlar yeterlidir.					
11	Okulumuzda yeterli miktarda sanatsal ve kültürel faaliyetler düzenlenmektedir.					

EK-3:**“VELİ GÖRÜŞ VE DEĞERLENDİRMELERİ” ANKET FORMU**

Stratejik Plan hazırlıkları çerçevesinde, idarenin geleceğinin şekillendirilmesinde paydaşların katkılarının beklendiği bu çalışmada kurumun mevcut durumuna ve gelecekte öngördüklerine yönelik görüş ve değerlendirmeleri büyük önem taşımaktadır. Ankette yer alan sorular, paydaş analizinde yer alması öngörülen konu başlıklarını içerecek şekilde düzenlenmiştir.

Bu anketin gerçekleştirilmesindeki amaç, kurumumuzun stratejik planı hazırlanırken sizlerin görüşleriyle sorunları, iyileştirmeye açık alanları tespit etmek ve çözüme yönelik stratejiler geliştirmektir. Emek ve katkılarınız için şimdiden teşekkür ederim.

Sıra No	MADDELER	KATILMA DERECESESİ				
		Kesinlikle Katılmıyorum	Kararsızım	Kısmen Katılmıyorum	Katılıyorum	Kesinlikle Katılıyorum
1	Bizi ilgilendiren okul duyurularını zamanında öğreniyorum.					
2	Okula ilettiğim isteklerim dikkate alınıyor.					
3	Okulda gerekli güvenlik önlemleri alınmaktadır.					
4	Okul web sayfası faaliyetleri tanıtacak şekilde tasarlanmıştır.					
5	Okuldaki veli toplantıları ihtiyaçlarıma cevap verecek şekilde düzenlenmektedir.					
6	Çocuğumun okulunu sevdiğini ve öğretmenleriyle iyi anlaşmış olduğunu düşünüyorum.					
7	Okul, teknik araç ve gereç yönünden yeterli donanıma sahiptir.					
8	Okul temiz ve bakımlıdır.					
9	Okulun binası ve diğer fiziki mekânlar yeterlidir.					
10	Okulumuzda yeterli miktarda sosyal etkinlik düzenlenmektedir.					
11	Öğretmenlerimle ihtiyaç duyduğumda rahatlıkla görüşebilirim.					
12	Okul idaresi ile ihtiyaç duyduğumda rahatlıkla konuşabiliyorum.					

TABLO, ŐEKİL VE GRAFİKLER

Tablo 1	Stratejik Geliřtirme Kurulu ve Stratejik Plan Ekibi	7
Tablo 2	Yasal dayanak	8
Tablo 3	Yasal Yüklümlülükler-Mevzuat Analizi	11
Tablo 4	Üst Politika Belgeleri	12
Tablo 5	Faaliyet Alanları	13
Tablo 6	Paydař Analizi	14-15
Tablo 7	Paydař Hizmet Matrisi	16
Őekil 1	Teřkilat Yapısı	18
Tablo 8	Genel Personel Durumu	19
Tablo 9	İdari Kadro	19
Tablo 10	Öğretmen Kadrosu	20
Tablo 11	Yönetici Öğretmen Norm Bilgileri	20
Tablo 12	Çalıřanların Görev Dağılımı	21
Tablo 13	Teknolojik Donanım	22
Tablo 14	Fiziki Donanım	22
Tablo 15	Derslik Durumu ve Kapasite Kullanımı	23
Tablo 16	Okul Bina Genel Durumu	24
Tablo 17	Öğretmen ve Öğrenci Durumu Oranları	24
Tablo 18	Sınıf Tekrarı	25
Tablo 19	Rehberlik Hizmetleri	25
Tablo 20	Displin	26
Tablo 21	Pestle Analizi	27
Tablo 22	GZFT Analizi	28
Tablo 23	Stratejik Amaç ve Hedefler, Performans Göstergeleri	34-37
Tablo 24	Stratejik Plan Maliyet Tablosu	38